

Методические рекомендации по реализации ФГОС НОО в пределах курса «Окружающий мир»

Система Л.В.Занкова

1 класс





<https://lbz.ru/books/1396/18387/>

Примерные рабочие программы

Примерные рабочие программы по учебным предметам разработаны в 2021 г. для 16 учебных предметов начального общего образования и 22 учебных предметов основного общего образования.

В апреле-августе 2021 г. проведено общественно-профессиональное обсуждение и экспертиза проектов примерных рабочих программ. С 15 сентября 2021 г. началась их апробация в школах России.

Примерные рабочие программы соответствуют требованиям федеральных государственных образовательных стандартов общего образования и обеспечивают:

- Равный доступ к качественному образованию
- Единые требования к условиям организации образовательного процесса
- Единые подходы к оценке образовательных результатов

Вы можете направить свои предложения, рекомендации, вопросы по адресу электронной почты: otziv@edsoo.ru

1 класс ОКРУЖАЮЩИЙ МИР



[Примерные рабочие программы \(edsoo.ru\)](https://edsoo.ru)

МИНИСТЕРСТВО ПРОСВЕЩЕНИЯ
РОССИЙСКОЙ ФЕДЕРАЦИИ

Федеральное государственное бюджетное научное учреждение



ИНСТИТУТ СТРАТЕГИИ
РАЗВИТИЯ ОБРАЗОВАНИЯ
РОССИЙСКОЙ АКАДЕМИИ ОБРАЗОВАНИЯ

ОДОБРЕНА РЕШЕНИЕМ ФЕДЕРАЛЬНОГО УЧЕБНО-МЕТОДИЧЕСКОГО
ОБЪЕДИНЕНИЯ ПО ОБЩЕМУ ОБРАЗОВАНИЮ,
протокол 3/21 от 27.09.2021 г.

ПРИМЕРНАЯ РАБОЧАЯ ПРОГРАММА
НАЧАЛЬНОГО ОБЩЕГО ОБРАЗОВАНИЯ

ОКРУЖАЮЩИЙ МИР

(для 1–4 классов образовательных организаций)

[Примерная рабочая программа начального общего образования предмета «Окружающий мир» \(edsoo.ru\)](https://edsoo.ru)

Одобрена решением федерального учебно-методического объединения по общему образованию, протокол 3/21 от 27.09.2021 г.

Сопоставление примерных рабочих программ по окружающему миру

**Основные разделы содержания
программы курса «Окружающий мир»
Дмитриевой Н.Я., Казакова А.Н.**

**Окружающий мир: природа, общество, труд.
Природа (человек и природа, практические
работы и экскурсии)
Из истории Земли (человек и природа)
Становление человека (человек и общество,
экскурсии)
Мы – часть окружающего мира (человек и
общество, экскурсии)**

**Основные разделы содержания
примерной рабочей программы
по окружающему миру**

**Человек и общество
Человек и природа
Правила безопасной жизни**

Примерная рабочая программа начального общего образования предмета «Окружающий мир»

Человек и общество.

Школьные традиции и праздники, совместная деятельность с одноклассниками. **Адрес школы. Классный, школьный коллектив, совместная учёба, игры, отдых. Друзья, взаимоотношения между ними; ценность дружбы, согласия, взаимной помощи.**

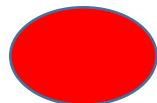
Рабочее место школьника: удобное размещение учебных материалов и учебного оборудования; поза; освещение рабочего места. Правила безопасной работы на учебном месте, режим труда и отдыха.

Россия. Москва — столица России. Народы России. Первоначальные сведения о родном крае. Название своего населённого пункта (города, села), региона. **Культурные объекты родного края. Ценность и красота рукотворного мира.** Правила поведения в социуме.

Моя семья в прошлом и настоящем. Имена и фамилии членов семьи, их профессии. Взаимоотношения и взаимопомощь в семье. Совместный труд и отдых. **Домашний адрес.**



Не широко представлено,
или другая формулировка



Не представлено

В каком разделе курса «Окружающий мир» (система Л.В.Занкова) представлено

Окружающий мир: природа,
общество, труд.

Окружающий мир: природа,
общество, труд.

Мы – часть окружающего мира

Мы – часть окружающего мира

Человек и природа.

Природа и предметы, созданные человеком. Природные материалы. Бережное отношение к предметам, вещам, уход за ними. Неживая и живая природа.

Погода и термометр. Наблюдение за погодой своего края. Сезонные изменения в природе. Взаимосвязи между человеком и природой.

Правила нравственного и безопасного поведения в природе.

Растения ближайшего окружения (узнавание, называние, краткое описание). **Лиственные и хвойные растения.** Дикорастущие и культурные растения. Части растения (**название, краткая характеристика значения для жизни растения**): корень, стебель, лист, цветок, плод, семя. **Комнатные растения, правила содержания и ухода.**

Разные группы животных (звери, насекомые, птицы, рыбы и др.). Главные особенности животных — представителей одной группы: насекомые — шестиногие, звери — млекопитающие, рыбы — живут в воде, плавают и др.

Домашние и дикие животные (различия в условиях жизни).

Забота о домашних питомцах.

**Природа.
Мы часть окружающего мира**

Природа. В рамках экскурсии

Мы часть окружающего мира

Природа.

Природа

Становление человека

Правила безопасной жизни.

Понимание необходимости соблюдения **режима дня**, правил здорового питания и личной гигиены. **Правила безопасности в быту: пользование бытовыми электроприборами.**

Дорога от дома до школы. **Правила безопасного поведения пешехода (дорожные знаки, дорожная разметка, дорожные сигналы).**

Безопасность в сети Интернет: электронный дневник и электронные ресурсы школы.

Правила безопасного поведения пассажира. **Безопасное поведение на велосипеде.**

Мы часть окружающего мира

**Окружающий мир: природа,
общество, труд
Мы часть окружающего мира**

Мы часть окружающего мира

Вывод

1. Значительных различий в содержании программы курса «Окружающий мир» Н.Я. Дмитриевой, А.Н. Казакова и в содержании примерной рабочей программы в 1 классе нет.
2. Есть различия в последовательности изучения материала, но изучая окружающий мир в соответствии с авторской логикой изложения материала, учащиеся достигнут необходимых к окончанию 1 класса предметных и метапредметных результатов.
3. Содержание программы курса «Окружающий мир» Н.Я. Дмитриевой, А.Н. Казакова, которое не представлено в примерных рабочих программах, позволяет осуществить дифференциацию, индивидуализацию обучения и можно рассматривать в качестве ознакомительного, а не измерительного материала.

Различия в формулировках

Как в новой примерной программе

Адрес школы. Классный, школьный коллектив, совместная учёба, игры, отдых. Дружья, взаимоотношения между ними; ценность дружбы, согласия, взаимной помощи.

Домашний адрес.

Наблюдение за погодой своего края.

Сезонные изменения в природе.

Комнатные растения, правила содержания и ухода.

Как в прежней программе

Школа. Правила поведения и культура общения с одноклассниками и учителями, работниками школы. Занятия родителей.

Взаимопомощь людей разного возраста. Правила поведения в обществе, школе, театре, транспорте, на улице. Уважение к чужому мнению.

Маршрут от дома к школе, правила поведения на дороге

Практические работы и экскурсии. Знакомство с природой родного края, наблюдение изменений, происходящих в природе

Бережное отношение к природе.

Практические работы. ...наблюдения за комнатными растениями и их движением к свету.

Различия в формулировках

Как в новой примерной программе

Главные особенности животных — представителей одной группы: насекомые — шестиногие, звери — млекопитающие, рыбы — живут в воде, плавают и др.

Правила безопасности в быту: пользование бытовыми электроприборами.

Правила безопасного поведения пешехода (дорожные знаки, дорожная разметка, дорожные сигналы).

Безопасность в сети Интернет

Как в прежней программе

Животные. Разнообразие растений и животных

Правила безопасного поведения в повседневной жизни; правила противопожарной безопасности; правила дорожного движения

Маршрут от дома к школе, правила поведения на дороге
правила дорожного движения

Как осуществляются связи между людьми на планете: почта, транспорт, телефон, радио, телевизор, Интернет.

Вывод и рекомендации

1. В той части содержания, где есть другие формулировки или изучение дидактических единиц предполагалось в виде ознакомления, перенести акцент, расширить их содержание.
2. Отсутствие материала в учебнике компенсировать практическими работами, наблюдениями в природе, экскурсиями, работой с заданиями в рабочих тетрадях, проектными работами.

Для организации и проведения наблюдений и исследований можно использовать

Я - исследователь. Учебник-тетрадь для младших школьников Савенков А.И

[Ссылка на интернет-магазин](#)



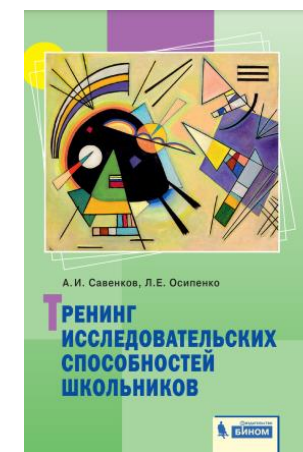
Задание «Наблюдение как способ выявления проблем». Увидеть проблему можно путем простого наблюдения и элементарного анализа действительности. Можно предложить учащимся подумать над следующими вопросами:

- Почему падающий большими хлопьями снег – признак ненастья?
- Почему, если цветки ноготков, закрывшиеся на ночь, утром развернулись, можно ждать ясной погоды?
- Почему капельки росы, утром висящие на кончиках листьев трав, – свидетельство грядущего дождя?
- Почему туман, исчезающий сразу после восхода солнца, обещает хорошую погоду?
- Почему грозы предвещают плодородие?
- Почему если ранней весной сверкнет молния, а грома не слышно – ближайшие дни будут сухими?
- Почему пологая низкая радуга – к ненастью?
- Почему белые и красные круги вокруг звезд – к хорошей погоде, черные круги – к дождю?

Метод наблюдения лишь внешне выглядит простым и доступным, на практике он совсем не так прост, как кажется. Наблюдению необходимо учить школьников, и это совсем не простая задача.

Тренинг исследовательских способностей школьника Савенков А.И.

[Ссылка на интернет-магазин](#)



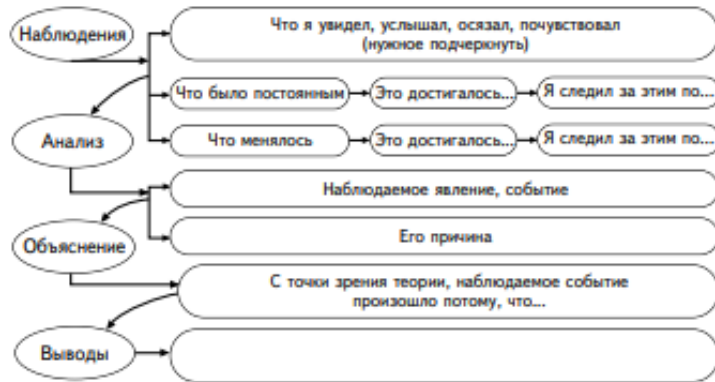


Рис. 5. Как вести наблюдение

Задание «Понаблюдайте за явлениями». Предложите ученикам провести серию наблюдений по изучению траектории полета снежинок во время снегопада; понаблюдать за образованием росы и инея или, например, за оболочкой мыльных пузырей. А после наблюдения ответить на следующие вопросы: Какое вещество образует оболочку мыльных пузырей? Какой частью своей молекулы жиры поворачиваются к воздушной среде, а какой – к водной? Сравните расположение молекул жира, образующих каплю-мицеллу в воде и в воздухе. Чем объясняется различие в положении молекул липидов в разных средах? Сделайте вывод.

Можно также предложить учащимся понаблюдать за результатом межвидовой борьбы за существование плесеней, появившихся на хлебе. Отчет оформить по следующему плану:

- цель опыта;
- ход (методика проведения);
- результат (календарь наблюдений и рисунок);
- выводы.

Задание «Понаблюдайте за комнатными растениями». Предложите учащимся понаблюдать за комнатными растениями в кабинете биологии по следующему плану:

- размещение растений в кабинете;
- режим полива;
- общее количество растений, количество видов, представители каких царств;
- описание листьев (простой или сложный; черешковый или сидячий лист; зеленая или пестрая окраска; войлочный, восковидный налет; игловидная форма);
- описание стебля (травянистый, одревесневший, прямостоячий, укороченный, ползучий, вьющийся);
- изменение размеров растения за определенный промежуток времени;
- причины быстрого (медленного) роста любимого растения.

Задание «Наблюдение за домашними животными». Можно также предложить учащимся провести наблюдения за домашними животными по следующему плану:

- описание породы животного, окраска шерсти;
- размеры животного (длина, масса и пр.);
- наблюдение за питанием животного:
 - качественный состав корма,
 - какой пище отдает предпочтение,
 - количество съеденной пищи за сутки,
 - какой процент составляет количество съеденного корма по отношению к массе животного,
 - режим питания;
- любимые игры животного;
- продолжительность сна и активность в течение суток;
- возможность отведенного для животного места;
- возможности дрессировки.

Задание «Наблюдение за поведением аквариумных рыбок». Можно предложить учащимся следующий план:

- описание рыбок и других аквариумных животных и растений;
- освещение;
- поведение рыбок при кормлении:
 - при включении компрессора,
 - при выключении компрессора,
 - при включении дополнительного освещения,
 - при постукивании палочкой по аквариуму;
- моя любимая рыбка.

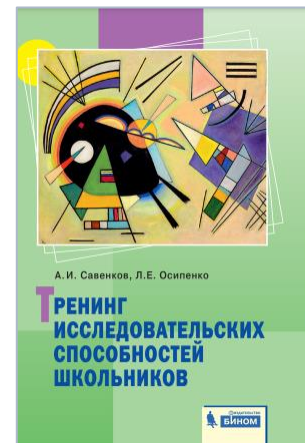
Результаты проведенных исследований помогут освоить темы

Наблюдение за погодой своего края. Сезонные изменения в природе.

Забота о домашних питомцах.

Лиственные и хвойные растения

Комнатные растения, правила содержания и ухода.



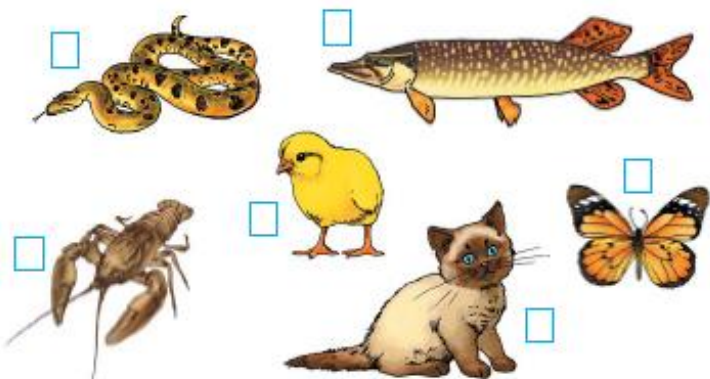
21 Укажите стрелками разного цвета, какие понятия подходят к нарисованным объектам природы.

Живая природа	
	Млекопитающие
	Насекомые
	Рыбы
	Птицы



22 Послушайте загадки. В отгадках впишите номер загадки.

1. Хвостом виляет, зубаста, а не лает.
2. Кто родится с усами?



32 Укажите стрелками, какие понятия подходят к этим объектам.



ЖИВОТНОЕ
РАСТЕНИЕ
ПТИЦА
КУСТАРНИК
РЫБА
МЛЕКОПИТАЮЩЕЕ
ДЕРЕВО
ЖИВАЯ ПРИРОДА
НЕЖИВАЯ ПРИРОДА

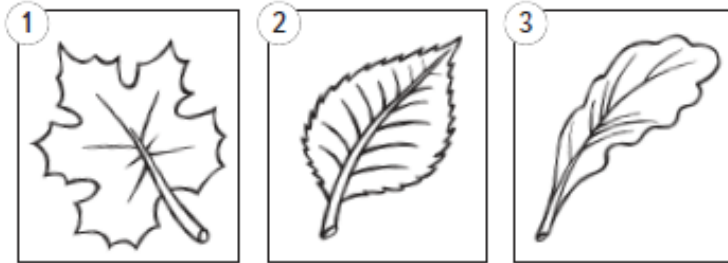


Задания в рабочих тетрадях помогут учащимся освоить темы

Главные особенности животных — представителей одной группы: насекомые — шестиногие, звери — млекопитающие, рыбы — живут в воде, плавают и др

33 Нарисуйте картину «Зима в России» или наклейте подходящие картинки. Какие признаки зимы вы обязательно отметите?

7 С каких деревьев опали эти листья? Какого цвета они бывают осенью? Раскрасьте их.



Какой лист нарисован после берёзового? № ____ . А перед ним? № ____ .

8 Наблюдайте за осенними изменениями в природе. Какие признаки осени вы заметили? Нарисуйте картину «Природа осенью» или приклейте подходящие картинки.

49 «Заселите» три пейзажа охраняемыми животными и растениями – расставьте в соответствующие цифры. Какой из пейзажей похож на вашу местность?



Задания в рабочих тетрадях помогут учащимся освоить темы

Наблюдение за погодой своего края. Сезонные изменения в природе.



[Ссылка на интернет-магазин](#)

10. Проверьте выполнение задания.



Распределите указанных животных по группам.

Ученик выполнил задание так:



У утки есть клюв и перья.
Несёт яйца → **птицы**



У божьей коровки 6 лапок
↓
насекомые



Дельфин обитает в воде
↓
рыбы

Ученик выполнил задание

верно неверно

Если ученик ошибся, то в чём?

- Неправильно назвал животных.
- Неправильно указал признаки птиц.
- Неправильно указал признаки насекомых.
- Неправильно указал признаки рыб.

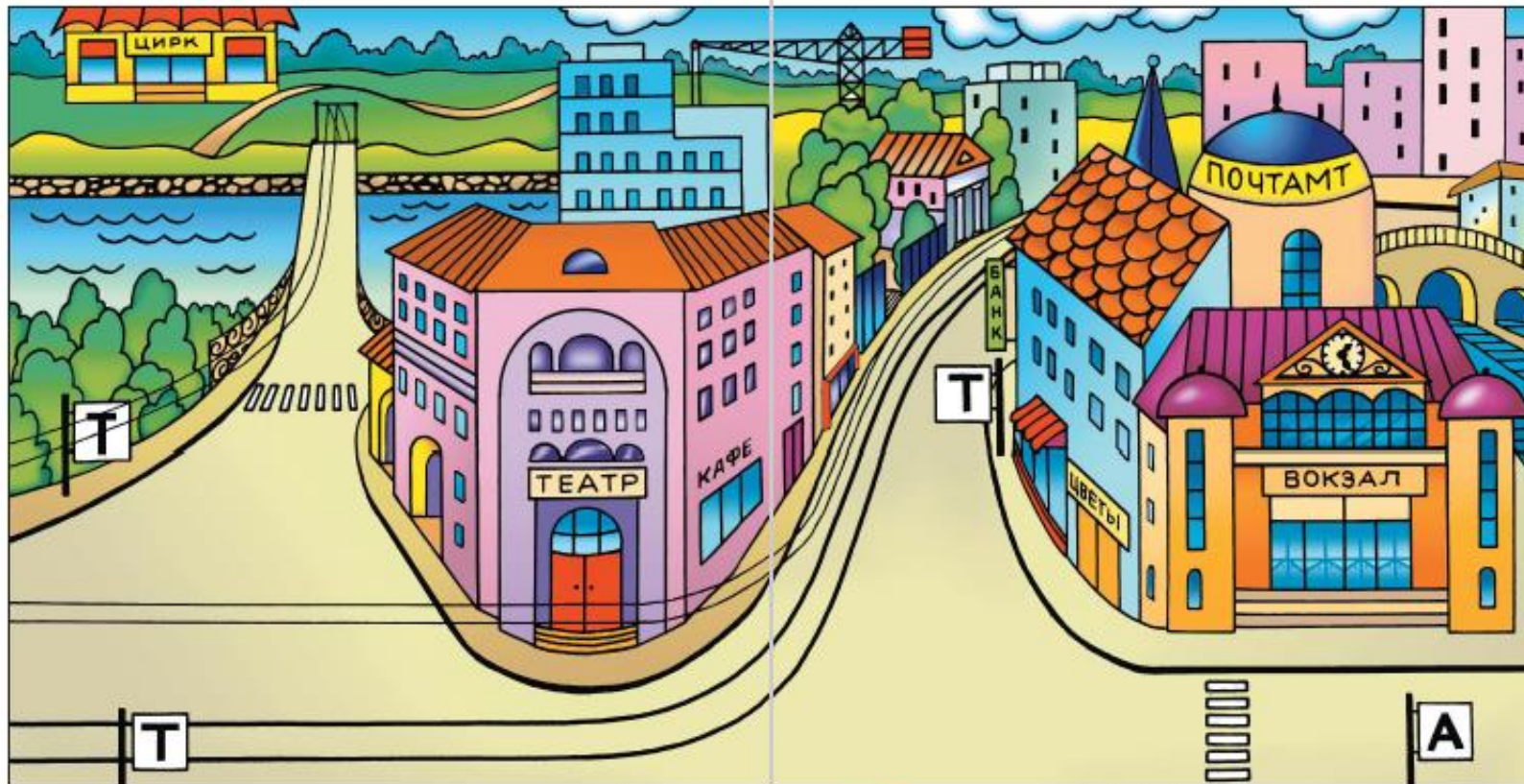
Если вы обнаружили ошибку в ответе ученика, зачеркните её и напишите сверху правильный ответ.

Задания в тетрадях «Окружающий мир. 1 класс. Тетрадь проверочных работ. Что я знаю. Что я умею» помогут учащимся освоить темы

Главные особенности животных — представителей одной группы: насекомые — шестиногие, звери — млекопитающие, рыбы — живут в воде, плавают и др.

[Ссылка на магазин-интернет](#)





51 Рассмотрите рисунок. Обсудите, где в этом городе люди работают, где они отдыхают. Каким транспортом пользуются?

Где в этом городе могут ходить пешеходы?
 Похож ли этот город на тот, в котором вы живёте или который видели? Чем?
 Наклейте карточки с транспортом на рисунок.

40

52 Что означают эти дорожные знаки? Какие другие дорожные знаки вам знакомы?



41

Задания в рабочих тетрадях помогут учащимся освоить темы

**Культурные объекты родного края.
 Ценность и красота рукотворного мира**

Правила безопасного поведения пешехода (дорожные знаки, дорожная разметка, дорожные сигналы).

Безопасное поведение на велосипеде.



[Ссылка на интернет-магазин](#)

Интернет-магазины

www.shop.prosv.ru

www.labyrinth.ru

www.my-shop.ru

Группа компаний «Просвещение»

**Адрес: 127473, г. Москва,
ул. Краснопролетарская, д. 16, стр. 3,
подъезд 8, бизнес-центр
«Новослободский»**

Методическая поддержка

**Галяшина Полина Аликовна
ведущий методист отдела
внедрения развивающего
обучения и новых продуктов
ООО «Просвещение - Союз»
Pgalyashina@prosv.ru**

